

CENTRO SPORTIVO BARCA

CENTRO SPORTIVO BARCA

Via Raffaello Sanzio 6/8 – 40133 Bologna (BO)

PROTOCOLLO DI SICUREZZA DI DETTAGLIO PER L'ACCESSO E L'UTILIZZO DEI SOLI IMPIANTI SPORTIVI ALL'APERTO

**Relazione sulle misure tecnico-organizzative e sulle indicazioni di
comportamento da seguire nel centro sportivo, per l'emergenza legata alla
diffusione del virus SARS-CoV-2 (cosiddetto "coronavirus") causa della
malattia Covid-19**

SOMMARIO

PREMESSA.....	3
INFORMAZIONE AI FRUITORI DEL CENTRO SPORTIVO	3
MODALITÀ DI INGRESSO NEL CENTRO SPORTIVO	4
MODALITÀ DI ACCESSO AI SERVIZI	4
PULIZIA E SANIFICAZIONE nel centro sportivo	4
PRECAUZIONI IGIENICHE PERSONALI	5
DISPOSITIVI DI PROTEZIONE INDIVIDUALE.....	5
GESTIONE SPAZI COMUNI.....	5
GESTIONE ENTRATA E USCITA DEI FRUITORI DAL CENTRO SPORTIVO	6
SPOSTAMENTI INTERNI AL CENTRO SPORTIVO	6
GESTIONE DI UNA PERSONA SINTOMATICA NEL CENTRO SPORTIVO	6
GESTIONE DELLE EMERGENZE.....	6
ALLEGATI	6
CONCLUSIONI	20
NORME DI RIFERIMENTO	20

PREMESSA

Il presente documento è redatto, ad integrazione delle misure di sicurezza già predisposte, per il contrasto e il contenimento della diffusione del COVID-19, in conformità alle recenti disposizioni legislative emanate dagli Organismi istituzionali.

In particolare, sono prese in considerazione le misure per il contrasto e il contenimento della diffusione del nuovo virus per l'accesso e l'utilizzo dei soli impianti sportivi all'aperto

Il presente protocollo dovrà essere applicato dai fruitori dei servizi del **CENTRO SPORTIVO BARCA** sito in via Raffaello Sanzio 6/8 a Bologna

INFORMAZIONE AI FRUITORI DEL CENTRO SPORTIVO

Il **CENTRO SPORTIVO BARCA** informa tutti i fruitori dei servizi, e chiunque entri in struttura, circa le disposizioni di sicurezza contenute nel presente Protocollo di sicurezza.

L'orario di apertura del CENTRO SPORTIVO è il seguente:

Lunedì - Sabato dalle 9.00 alle 24.00

Domenica dalle 9.00 alle 20.00

Negli ingressi, nei luoghi maggiormente visibili, in corrispondenza dei servizi break e, comunque, uniformemente all'interno del CENTRO SPORTIVO, sarà esposta apposita cartellonistica informativa e di sicurezza.

In particolare, le informazioni riguardano:

- l'obbligo di rimanere al proprio domicilio in presenza di febbre (oltre 37,5°) o altri sintomi influenzali e di chiamare il proprio medico di famiglia e l'autorità sanitaria;
- la consapevolezza e l'accettazione del fatto di non poter fare ingresso o di poter permanere nella struttura e di doverlo dichiarare tempestivamente laddove, anche successivamente all'ingresso, sussistano le condizioni di pericolo (sintomi di influenza, temperatura superiore a 37,5°, provenienza da zone a rischio o contatto con persone positive al virus nei 14 giorni precedenti, ecc.);
- l'impegno a rispettare tutte le disposizioni delle autorità e del gestore del CENTRO SPORTIVO nel fare accesso in struttura. In particolare, mantenere la distanza di sicurezza di almeno 2 metri, osservare le regole di igiene delle mani e tenere comportamenti corretti sul piano dell'igiene;
- l'impegno a informare tempestivamente e responsabilmente il gestore del CENTRO SPORTIVO della presenza di qualsiasi sintomo influenzale che dovesse intervenire durante l'espletamento dell'attività sportiva, avendo cura di rimanere ad adeguata distanza dalle persone presenti.

MODALITÀ DI INGRESSO NEL CENTRO SPORTIVO

Il fruitore del servizio, prima dell'accesso al CENTRO SPORTIVO potrà essere sottoposto al controllo della temperatura corporea. Se tale temperatura risulterà superiore ai 37,5°, non sarà consentito l'accesso ai luoghi di lavoro.

Le persone in tale condizione dovranno contattare nel più breve tempo possibile il proprio medico curante e seguire le sue indicazioni.

Il gestore del CENTRO SPORTIVO informa preventivamente i fruitori della preclusione dell'accesso a chi, negli ultimi 14 giorni, abbia avuto contatti con soggetti risultati positivi al COVID-19 o provenga da zone ad alto rischio, secondo le indicazioni dell'OMS 2.

MODALITÀ DI ACCESSO AI SERVIZI

I fruitori dei servizi accederanno direttamente alla reception, la quale sarà posta in area esterna. I fruitori procederanno con l'igienizzazione delle mani tramite gel idroalcolico messo a disposizione dal CENTRO SPORTIVO, espletteranno gli aspetti burocratici e attenderanno all'esterno che il servizio prenotato (Campo di Tennis, Laghetto pesca, Pista mountain bike) sia libero e pronto per la sessione di allenamento.

Si chiederà ai fruitori di seguire le norme suggerite e di adottare un comportamento adeguato alle esigenze.

Per le misure da attuare nelle varie aree di allenamento, si rimanda all'allegato specifico

PULIZIA E SANIFICAZIONE NEL CENTRO SPORTIVO

Il CENTRO SPORTIVO assicura la pulizia giornaliera e la sanificazione costante dei locali, degli ambienti e delle aree comuni.

Nel caso di presenza di una persona con COVID-19 all'interno dei locali del CENTRO SPORTIVO, si procede alla pulizia e sanificazione dei suddetti secondo le disposizioni della circolare n. 5443 del 22 febbraio 2020 del Ministero della Salute nonché alla loro ventilazione.

PRECAUZIONI IGIENICHE PERSONALI

È obbligatorio che le persone presenti nel CENTRO SPORTIVO adottino tutte le precauzioni igieniche, in particolare per la pulizia delle mani.

Il CENTRO SPORTIVO mette a disposizione idonei mezzi detergenti per le mani. Sono presenti erogatori di gel igienizzanti all'ingresso e presso vari punti della struttura.

È raccomandata la frequente pulizia delle mani con acqua e sapone o con i prodotti detergenti presenti in struttura.

Si raccomandano i seguenti comportamenti:

- evitare il contatto ravvicinato con persone che soffrono di infezioni respiratorie acute;
- evitare abbracci e strette di mano;
- igiene respiratoria (starnutire e/o tossire in un fazzoletto evitando il contatto delle mani con le secrezioni respiratorie);
- evitare l'uso promiscuo di bottiglie e bicchieri;
- non toccarsi occhi, naso e bocca con le mani;
- coprirsi bocca e naso se si starnutisce o tossisce.

DISPOSITIVI DI PROTEZIONE INDIVIDUALE

L'adozione delle misure di igiene e dei dispositivi di protezione individuale indicati nel presente Protocollo è fondamentale e, vista l'attuale situazione di emergenza, è evidentemente legata alla disponibilità in commercio.

- le mascherine dovranno essere utilizzate in conformità a quanto previsto dalle indicazioni dell'Organizzazione mondiale della sanità e, comunque, sempre in caso di assembramenti anche di poche persone all'interno della struttura, anche ove rispettate le distanze di sicurezza di 2 metri.
- data la situazione di emergenza, in caso di difficoltà di approvvigionamento e alla sola finalità di evitare la diffusione del virus, potranno essere utilizzate mascherine la cui tipologia corrisponda alle indicazioni dall'autorità sanitaria

GESTIONE SPAZI COMUNI

L'accesso agli spazi comuni, con la previsione di una ventilazione continua dei locali, è possibile per un tempo ridotto di sosta all'interno di tali spazi, con l'utilizzo della mascherina e con il mantenimento della distanza di sicurezza di 2 metri tra le persone che li occupano.

Sono organizzati degli spazi per garantire ai fruitori idonee condizioni igieniche sanitarie.

È garantita la sanificazione periodica e la pulizia giornaliera, con appositi detergenti, dei locali e dei distributori di bevande e snack.

GESTIONE ENTRATA E USCITA DEI FRUITORI DAL CENTRO SPORTIVO

Si favoriscono orari di ingresso/uscita scaglionati in modo da evitare il più possibile contatti nelle zone comuni.

È garantita la presenza di detergenti segnalati da apposite indicazioni all'ingresso ed uscita dal CENTRO SPORTIVO.

SPOSTAMENTI INTERNI AL CENTRO SPORTIVO

Gli spostamenti all'interno del CENTRO SPORTIVO devono essere limitati al minimo indispensabile e nel rispetto delle indicazioni fornite dal gestore.

GESTIONE DI UNA PERSONA SINTOMATICA NEL CENTRO SPORTIVO

Nel caso in cui una persona presente nel CENTRO SPORTIVO sviluppi febbre e sintomi di infezione respiratoria, quali ad esempio la tosse, lo deve dichiarare immediatamente al gestore, si dovrà procedere al suo isolamento il gestore procede immediatamente ad avvertire le autorità sanitarie competenti e i numeri di emergenza per il COVID-19 forniti dalla Regione o dal Ministero della Salute.

GESTIONE DELLE EMERGENZE

Rimangono attivi i piani di emergenza per la gestione dell'emergenze legate al rischio di incendio e di infortunio o malore.

- Nel caso di emergenza incendio ed evacuazione, tutti dovranno indossare immediatamente la mascherina
- Nel caso di intervento su infortunato e/o malore, come già previsto, tutti dovranno indossare la mascherina e i guanti in lattice monouso.

ALLEGATI

- 1) Segnaletica di sicurezza

Di seguito è riportata la segnaletica per l'applicazione del presente protocollo che può essere stampata e utilizzata secondo necessità.

NUOVO CORONAVIRUS

Dieci comportamenti da seguire

- 1** Lavati spesso le mani con acqua e sapone o con gel a base alcolica
- 2** Evita il contatto ravvicinato con persone che soffrono di infezioni respiratorie acute
- 3** Non toccarti occhi, naso e bocca con le mani
- 4** Copri bocca e naso con fazzoletti monouso quando starnutisci o tossisci. Se non hai un fazzoletto usa la piega del gomito
- 5** Non prendere farmaci antivirali né antibiotici senza la prescrizione del medico
- 6** Pulisci le superfici con disinfettanti a base di cloro o alcol
- 7** Usa la mascherina solo se sospetti di essere malato o se assisti persone malate
- 8** I prodotti MADE IN CHINA e i pacchi ricevuti dalla Cina non sono pericolosi
- 9** Gli animali da compagnia non diffondono il nuovo coronavirus
- 10** In caso di dubbi non recarti al pronto soccorso, chiama il tuo medico di famiglia e segui le sue indicazioni

Ultimo aggiornamento 24 FEBBRAIO 2020



www.salute.gov.it

Hanno aderito: Conferenza Permanente per i rapporti tra lo Stato, le Regioni e le Province Autonome di Trento e Bolzano, Fimmg, FNOMCeO, Amcli, Aniplo, Anmda, Assofarm, Card, Fadoi, FederFarma, Fnopi, Fnopa, Federazione Nazionale Ordini Tsrn Pstrp, Fnovi, Fofi, Simg, Sifo, Sim, Simit, Simpios, SIPMeL, Sifi

Come lavarsi le mani con acqua e sapone?

LAVA LE MANI CON ACQUA E SAPONE, SOLTANTO SE VISIBILMENTE SPORCHE! ALTRIMENTI, SCEGLI LA SOLUZIONE ALCOLICA!



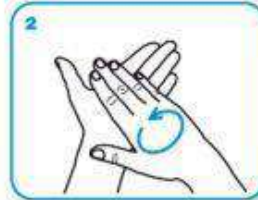
Durata dell'intera procedura: **40-60 secondi**



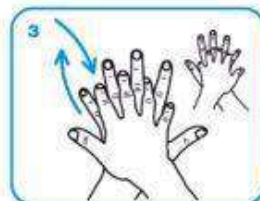
Bagna le mani con l'acqua



applica una quantità di sapone sufficiente per coprire tutta la superficie delle mani



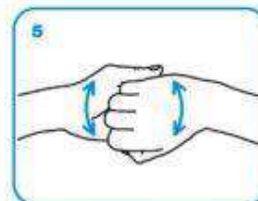
friziona le mani palmo contro palmo



il palmo destro sopra il dorso sinistro intrecciando le dita tra loro e viceversa



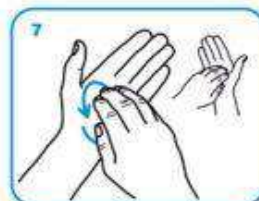
palmo contro palmo intrecciando le dita tra loro



dorso delle dita contro il palmo opposto tenendo le dita strette tra loro



frizione rotazionale del pollice sinistro stretto nel palmo destro e viceversa



frizione rotazionale, in avanti ed indietro con le dita della mano destra strette tra loro nel palmo sinistro e viceversa



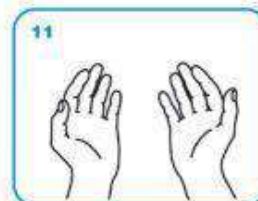
Risciacqua le mani con l'acqua



asciuga accuratamente con una salvietta monouso



usa la salvietta per chiudere il rubinetto



...una volta asciutte, le tue mani sono sicure.

SE HAI SINTOMI INFLUENZALI NON
ANDARE AL PRONTO SOCCORSO
O PRESSO STUDI MEDICI, MA
CONTATTA IL MEDICO DI MEDICINA
GENERALE, I PEDIATRI, LA GUARDIA
MEDICA O I NUMERI REGIONALI



INDOSSARE APPOSITA
MASCHERINA SE LA
DISTANZA INTERPERSONALE
È MINORE DI UN METRO



INDOSSARE GUANTI



EVITARE AFFOLLAMENTI IN FILA



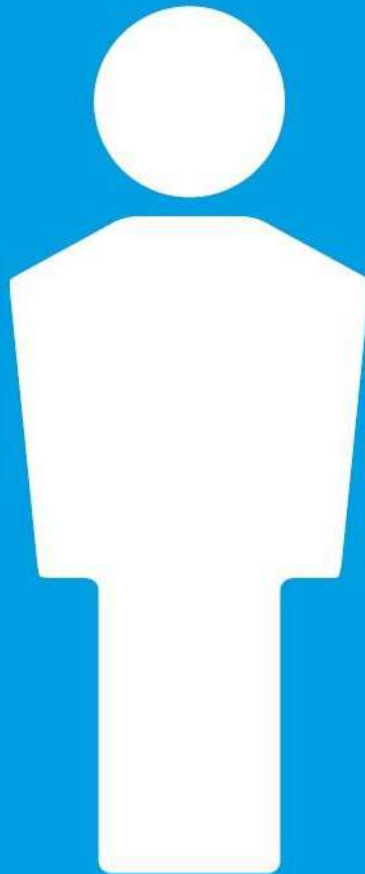
MANTENERE SEMPRE UNA DISTANZA
MAGGIORE DI UN METRO



MANTENERE SEMPRE UNA DISTANZA MAGGIORE DI UN METRO



IN ASCENSORE È
CONSENTITO L'ACCESSO
A 1 SOLA PERSONA
PER VOLTA



LAVARE SPESSO LE MANI



IGIENIZZARE LE MANI PRIMA DI RAGGIUNGERE LA PROPRIA POSTAZIONE



COPRI LA BOCCA E NASO CON
FAZZOLETTI MONOUSO SE
STARNUTISCI O TOSSISCI O IN
MANCANZA UTILIZZA LA PIEGA
DEL GOMITO



EVITARE ABBRACCI E STRETTE DI MANO



DISINFETTARE LE SUPERFICI E GLI OGGETTI DI USO COMUNE



CONCLUSIONI

Il presente protocollo generale da attuare nel CENTRO SPORTIVO BARCA:

- È stato redatto ai sensi della vigente normativa;
- È soggetto ad aggiornamento periodico ove si verificano significativi mutamenti che potrebbero averlo reso superato;

NORME DI RIFERIMENTO

- Ordinanza Regione Emilia-Romagna N° 82 del 17 maggio 2020 ulteriore ordinanza ai sensi dell'articolo 32 della legge 23 dicembre 1978, n. 833 in tema di misure per la gestione dell'emergenza sanitaria legata alla diffusione della sindrome da covid-19.
- DPCM 17 maggio 2020 - Disposizioni attuative del decreto-legge 25 marzo 2020, n. 19, recante misure urgenti per fronteggiare l'emergenza epidemiologica da COVID-19, e del decreto-legge 16 maggio 2020, n. 33, recante ulteriori misure urgenti per fronteggiare l'emergenza epidemiologica da COVID-19.
- DPCM 24 aprile 2020 - Ulteriori disposizioni attuative del decreto-legge 23 febbraio 2020, n. 6, recante misure urgenti in materia di contenimento e gestione dell'emergenza epidemiologica da COVID-19, applicabili sull'intero territorio nazionale
- Allegato al DPCM 24 aprile 2020 - Protocollo condiviso di regolamentazione per il contenimento della diffusione del COVID-19 nei luoghi di lavoro
- Decreto legge 17 marzo 2020, n. 18
- Protocollo condiviso di regolazione delle misure per il contrasto e il contenimento della diffusione del virus Covid-19 negli ambienti di lavoro - 14 marzo 2020
- DPCM 11 marzo 2020
- Decreto legge 23 febbraio 2020, n. 6
- Indicazioni INAIL

Bologna (BO), 18/05/2020